

## **Hidrofortartályok:**

### **Alkalmazási terület:**

A hidrofor a vízellátó rendszerek nyomásingadozásainak a kiegyenlítésére, valamint a hálózati nyomásfokozás segédberendezéseként alkalmazható. Szivattyú, kompresszor és nyomáskapcsoló csatlakoztatásával családi házak, ipari létesítmények vízellátására alkalmas. A hidropneumatikus vízellátó berendezéseknél a magasabban elhelyezett szolgálati medence szerepét, a hidropneumatikus nyomásfokozó berendezéseknél a víztorony szerepét tölti be.

**A hidroforokat rendeltetésszerű használattól eltérően, pl. légtartályként üzemeltetni szigorúan tilos!**

### **Műszaki leírás:**

A hidrofor acéllemezből készült, hegesztett, állóhengeres tartály, szükség szerint sekély-, vagy mélydomború edényfenékekkel.

A tartály három darab, alaphoz rögzíthető készüléklábon áll. A tartályon - 0,2 m<sup>3</sup> űrtartalomtól - síkfedéllel lezárt tisztítónyílás van, az időszakos belső tisztítás céljára.

A tisztítónyílás a 0,2 m<sup>3</sup> és 0,5 m<sup>3</sup> űrtartalmú készülékeken a tartálytest alsó fenék részén, a 0,5 m<sup>3</sup>-es tartályoknál nagyobb készülékeknél pedig a tartálytest palást részén helyezkedik el.

A 0,2 m<sup>3</sup>-es és a 0,5 m<sup>3</sup>-es tartályoknál a vízállásmutatócsőcsok helyzete, az ennél nagyobb készülékeknél a tisztítónyílás helyzete határozza meg hogy a készülék jobbos, vagy balos kivitelű.

### **Felületvédelem:**

A tartályokat külső felületükön egyszeri rozsdásodás ellen védő alapmázolással látjuk el. A helyszínen a felállítás után ismételt alapmázolást és szükség esetén védőfestést kell végezni. A tartályokat csak külön kérésre, felár ellenében látjuk el belső bevonattal (Hempadur 85671), egyéb esetekben a belső felület nyersen marad.

### **Műszaki adatok:**

A tartályok körvonalrajza az 1-3. ábrán látható, geometriai méreteik és tömegük az 1-es táblázatban, a csatlakozó csőcsokok méretei és a telepítési adatok a 2. táblázatban szerepelnek.

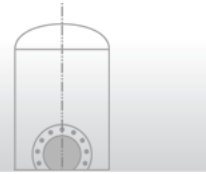
A hidrofortartályok 6 bar, illetve 10 bar üzemi túlnyomásra készülnek. A próbanyomás az üzemi nyomásnak 1,25-szerese. A típusjelölésnél, az első számjegy (2500) utal a névleges űrtartalomra, a második számjegy (6; illetve 10) az üzemi nyomásra.

A hidrofortartályok csőcsokjai NA 50 mm-es ( 2" ) átmérőig karmantyús csatlakozással készülnek, ezen felül az üzemyomásnak megfelelő szabvány szerinti csőkarimával csatlakoztathatók.

### **Méretezés:**

A hidrofortartályokat szilárdságilag a kikapcsolási nyomásra kell méretezni. Ezért a hidrofortartályban a meghatározott nyomáshatár túllépése tilos!

A hidrofortartály térfogatát úgy kell meghatározni, hogy a nyomás a szükséges mennyiségű víz betáplálásakor se lépje túl a megengedett felső határt. A legkisebb bekapcsolási nyomáshatáron pedig elegendő nyomás legyen a berendezésben a legfelső vízelvételi hely ellátására is.



## **Telepítés, üzembe helyezés:**

Szerelést, bekötést és üzembe helyezést az erre vonatkozó tervek és biztonsági előírások figyelembevételével szakszerelőnek kell elvégezni.

A hidrofert a felállítás helyén a beszerelés után célszerű újra alapmázolni, majd védőfestéssel ellátni. Üzembe helyezéskor a csavarokat utána kell húzni. A hidrofert üzembe helyezés előtt legalább háromszor át kell öblíteni vízzel. A vizet szennyvízként ki kell üríteni. A készülékben a minimális vízszint a nyomócsomók szintje felett legalább 100-200 mm legyen. Ezt a szerelés után ellenőrizni kell.

## **Karbantartási előírások:**

A hidrofert évente legalább egyszer a lerakódott ásványi anyagokat, iszapot ki kell tisztítani, tisztításnál az arra vonatkozó munkavédelmi és környezetvédelmi utasításokat be kell tartani.

## **Szállítás, csomagolás:**

A hidrofert csomagolás nélkül kerülnek szállításra. Szállíthatók vasúton vagy gépkocsival, de ki kell ékelni, hogy elmozdulásuk megakadályozásával a csomókat a sérülésektől megóvjuk. A készülékhez a kereskedelemben kapható tartozékokat (pl. szivattyú, kompresszor, nyomáskapcsoló, vízállásmutató) még külön megrendelésre sem tudunk szolgáltatni.

## **Megrendelési példa:**

Megrendeléskor a darabszám és a típusjel megjelölésén kívül közölni kell a hidrofertartály elrendezését is. Például:

- 2 db TH-2500/6 típusjelű, balos elrendezésű hidrofertartály.

A megrendelésnél figyelembe kell venni, hogy a típustól eltérő anyag illetve kiviteli igényt csak előzetes egyeztetés és megállapodás esetén tudunk figyelembe venni.

## **Jótállás:**

Cégünk az elkészült termékekért a forgalmazó cégeknek a telephelyükön történő átadástól számított 12 hónapig vállal jótállást.

Megszűnik a jótállási kötelezettségünk, ha a bekövetkezett hiba a nem rendeltetésszerű használat, karbantartási kötelezettség elmulasztása, erőszakos idegen beavatkozás, helytelen szállítás, tárolás, elemi kár, agresszív víz, vízkőképződés vagy helytelen szerelés következményeként jött létre.

## **A VÁLTOZTATÁS JOGÁT FENNTARTJUK!**

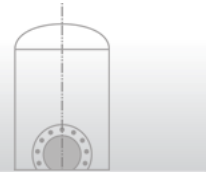
Várjuk megrendeléseiket az elérhetőségeinken:

Termáltechnika Kft.

6771 Szeged Magyar u. 127.

Tel./fax: (62) 405-592 Tel: (62) 550-267

e-mail: [termaltechnika@vnet.hu](mailto:termaltechnika@vnet.hu)



## Álló hidroförtartályok befoglaló és csatlakozó méretei

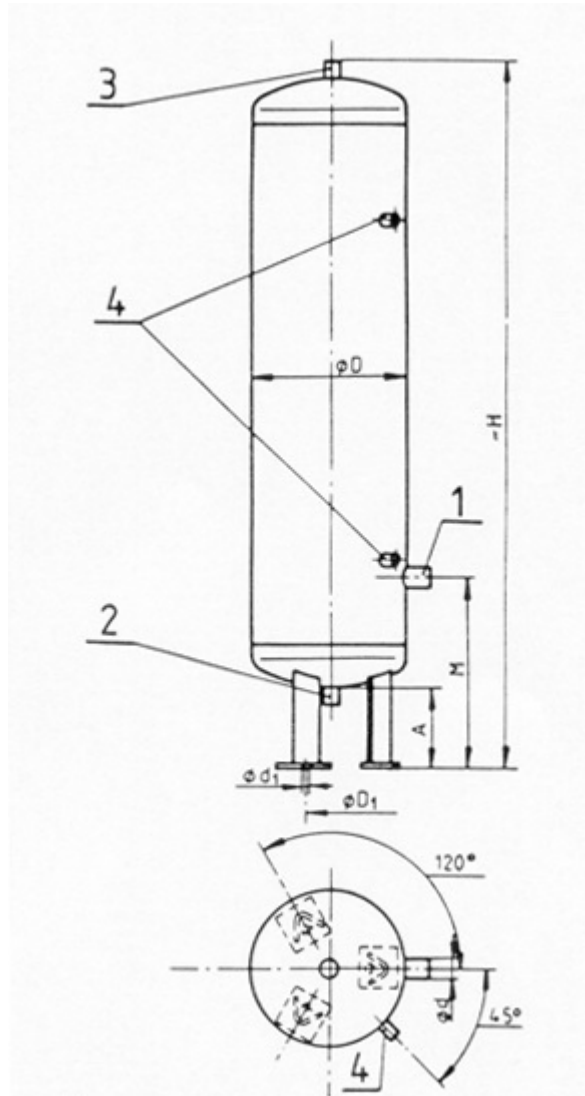
Típusjel		Névl. úrtartalom (m <sup>3</sup> )	ØD	Befoglaló és csatlakozó méretek								tömeg (kg)
				H	A	M	L (palást-hossz)	B				
6 bar túlnyomás	10 bar túlnyomás		mm									
TH 80/6	TH 80/10	0,08	315	1400	150	395	1000	-				50
TH 200/6	TH 200/10	0,2	450	1720	180	380	1250	-				90
TH 500/6	TH 500/10	0,5	630	2150	166	380	1500	-				190
TH 1200/6	TH 1200/10	1,2	900	2320	248	585	1500	860				450
TH 1600/6	TH 1600/10	1,6	1000	2480	230	655	1500	930				510
TH 2500/6	TH 2500/10	2,5	1250	2600	227	715	1500	990				690
TH 3150/6	TH 3150/10	3,15	1400	2610	326	765	1500	1040				850
TH 5000/6	TH 5000/10	5	1600	3200	350	824	2000	1100				1200
TH 8000/6	TH 8000/10	8	1800	3950	373	998	2500	1270				1800

1. táblázat

Névleges úrtartalom (m <sup>3</sup> )	ØD <sub>1</sub>	Ød <sub>1</sub>	Ød	NA	Vízállás mutató* (db/mm)
0,08	175	20	Ø1 " B	-	1x650
0,2	325		Ø 1 1/4" B	-	1x750
0,5	415		Ø 1 1/2" B	-	2x600
1,2	645			300	
1,6	725		Ø 2 " B	500	
2,5	790		NA 80 karimás csatlakozás	500	3x600
3,15	980				
5	1100				
8	1200	23			4x600

\*vízállás mutatók száma és beépítési hossza

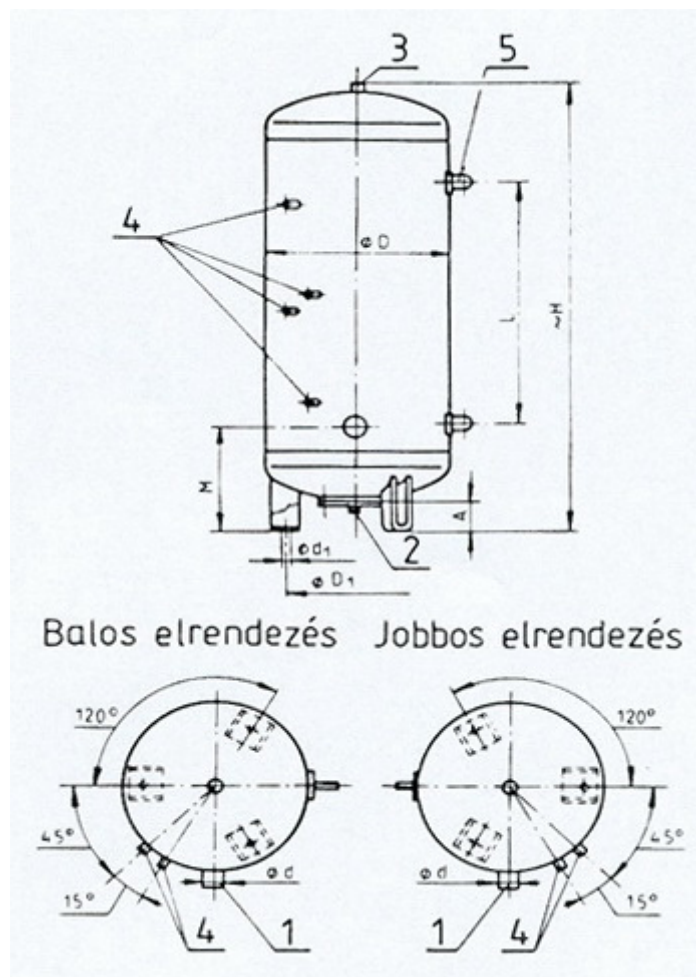
2. táblázat



1. ábra

### A 0,08 m<sup>3</sup> hidrofertartály körvonalrajza

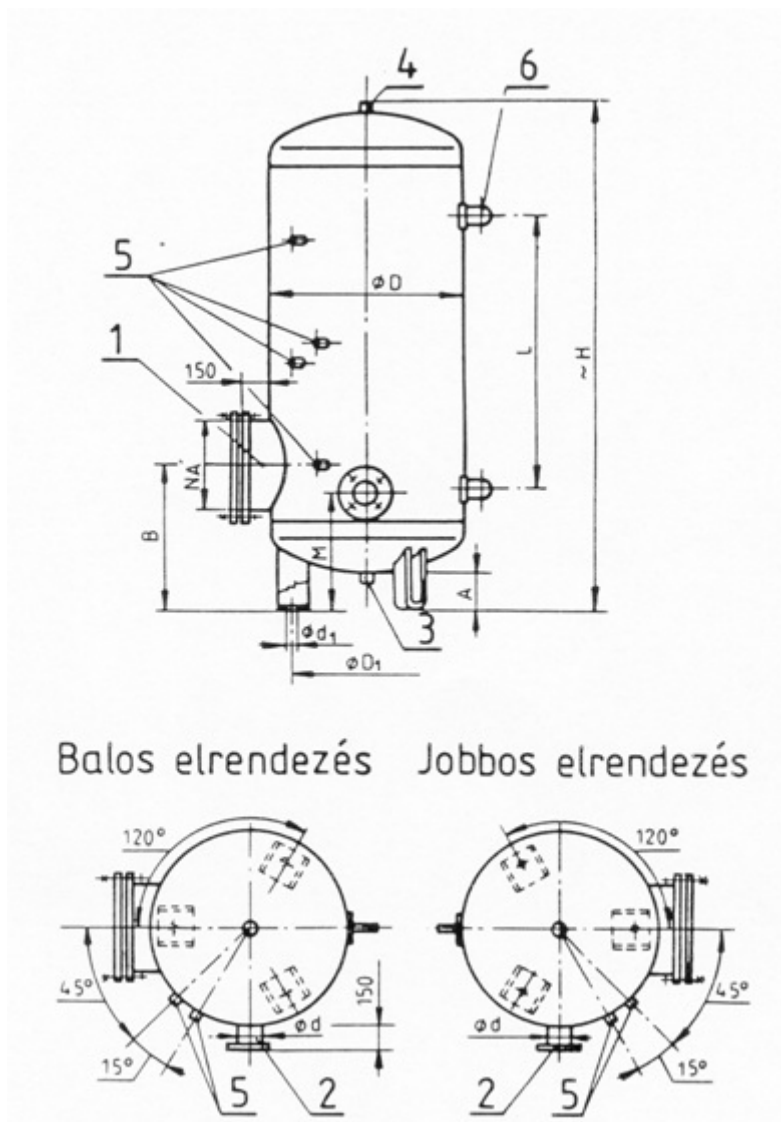
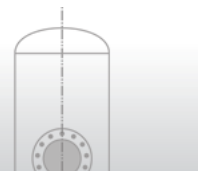
1 – nyomócsom  $\varnothing d$ , 2 – ürítőcsom:  $\varnothing 3/4'' B$ ,  
3 – légutánpótló csom:  $\varnothing 3/4'' B$ , 4 – vízállásmutató csom:  $\varnothing 1/2'' B$



2. ábra

## A 0,2 - 0,5 m<sup>3</sup> hidrofertartály körvonalrajza

1- nyomócsonek  $\varnothing d$ , 2 - ürítőcsonek 0,2 m<sup>3</sup>-nél  $\varnothing 1''$  B, 0,5 m<sup>3</sup>-nél  $\varnothing 5/4''$  B  
 3 - légutánpótló csonek  $\varnothing 2''$  B, 4 - vízállásmutató csonek  $\varnothing 1/2''$  B, 5 - emelőfül



Balos elrendezés    Jobbos elrendezés

3. ábra

### Az 1,2 - 8 m<sup>3</sup> hidroförtartály körvonalrajza

- 1 - tisztítónyílás NA, 2 - nyomócsok  $\phi d$ , 3 - ürítőcsok 2" B,  
4 - légutánpótló csok 2" B, 5 - vízállásmutatócsok 1/2" B  
6 - emelőfül